

Опыт организации преемственности между начальной школой и дошкольным образовательным учреждением

Л.Н. Опанасенко



Одно из важнейших направлений деятельности любой школы – обеспечение преемственности между начальной школой и дошкольным образовательным учреждением. Данное направление особенно актуально для нашего коллектива.

В МОУ «НОШ № 55» преемственность осуществляется при непосредственном участии МДОУ ЦРР «Детский сад № 136».

Несколько причин легли в основу серьёзного осмысленного отношения к решению проблем преемственности, в частности недостаточно эффективное обучение в школе, неготовность к систематическому школьному обучению ребёнка, который приходит в 1-й класс.

Нас также очень волновала проблема форсирования темпов детского развития, когда дошкольные образовательные учреждения, следуя запросу родителей, пытались частично выполнить программу 1-го класса и в то же время недостаточно внимания уделяли развитию памяти, воображения, мышления, фонетико-фонематической подготовке. Меньше времени ребёнок обучался в игре, а ведь на её основании в дальнейшем строится формирование учебной деятельности.

Проанализировав проблемы, два взаимодействующих коллектива взялись за создание **единого образовательного пространства**. Такой подход позволит в детском саду сохранить самоценность этого периода детства и сформировать фундаментальные личностные качества для последующего успешного школьного обучения, а в начальной школе – совершенствовать и развивать достижения дошкольного этапа, формируя у детей желание и умение учиться.

В результате сложилось три направления взаимодействия:

- выработка единых психолого-педагогических требований и подходов;
- объединение усилий по сохранению и укреплению здоровья;
- совместная деятельность по психолого-педагогическому просвещению педагогов и родителей, работа с семьей.

Направление 1 Выработка единых психолого-педагогических требований и подходов

1. Создание системы взаимодействия между управленческим аппаратом, педагогами и специалистами начальной школы и детского сада (см. таблицу).

Руководители учреждений	Воспитатели, учителя	Педагоги-специалисты
Координация работы. Анализ результатов. Корректировка действий	Разработка единых подходов к организации образовательно-воспитательного процесса. Создание созвучной среды развития детей-дошкольников и младших школьников. Профессиональное взаимодействие	Разработка гибкой системы перехода детей из детского сада в школу. Индивидуальное сопровождение ребёнка

Совместная работа по преемственности начинается с взаимодействия руководителей учреждений.

В самом начале построения совместной деятельности были приняты важные, на наш взгляд, управленческие решения (между руководителями), на которых базируется сотрудничество:

1) школа не будет диктовать свои условия детскому саду, хотя это в духе времени – на каждой последующей образовательной ступени даётся рекомендация, как должна работать предыдущая;

2) конечная и общая цель школы и ДОУ – благополучие ребёнка. Многие проблемы, которые решались параллельно, разобщенно, будем решать вместе.

Прежде всего были определены общие цели и задачи, такие как воспитание нравственного человека, охрана и укрепление физического и психического здоровья ребёнка, сохранение и поддержка индивидуальности детей, их физическое и психическое развитие.

Создан управленческий механизм отслеживания адаптации учащихся, включающий в себя систему социально-психолого-педагогических консилиумов, организацию диагностических исследований, наблюдения за школьниками и их занятостью, совещания у директора и заместителей (см. схему на с. 55).

На рабочих встречах создаётся план совместных мероприятий по следующим линиям сотрудничества: педагоги, дети, родители, медицинские работники; модернизируется взаимодействие структур, анализируются результаты, вносятся коррективы на ближайшую перспективу.

Организуя взаимодействие между педагогами двух учреждений, мы используем **различные формы работы:**

1) совместные педагогические советы;

2) коллегиальные заседания методических объединений, «круглые столы», индивидуальные консультации;

3) общие семинары, которые позволяют познакомиться с инновационными технологиями, используемыми как в начальной школе, так и в детском саду;

4) мастер-классы, из которых первый совместный был проведён в 2005 г. по теме «Использование групповых форм обучения на уроках русского языка», в ходе которого педагоги оказались в роли учеников и выполняли практические задания, учились распределять обязанности в группе и выполнять их, оценивать собственные действия и действия группы. Данная форма, по мнению педагогов, наиболее эффективна и является самой востребованной на сегодняшний день;

5) традиционное посещение уроков в 1-х классах в адаптационный период и занятий в подготовительной группе детского сада для наблюдения за работой детей, их успехами, развитием, а также для профессионального обогащения педагогов.

Вопросы преемственности решают и специалисты: учителя-логопеды, педагоги-психологи. Результатом совместной деятельности стала разработка характеристики дошкольника-выпускника. Форму заполняют воспитатели, медицинские работники, психолог детского сада. Главное место здесь отводится личности ребенка: его отдельным чертам, особенностям поведения и игровой деятельности, адаптационным возможностям. Кроме того, указывается психологический статус ребёнка в коллективе, степень усвоения школьных навыков, уровень сформированности школьной мотивации.

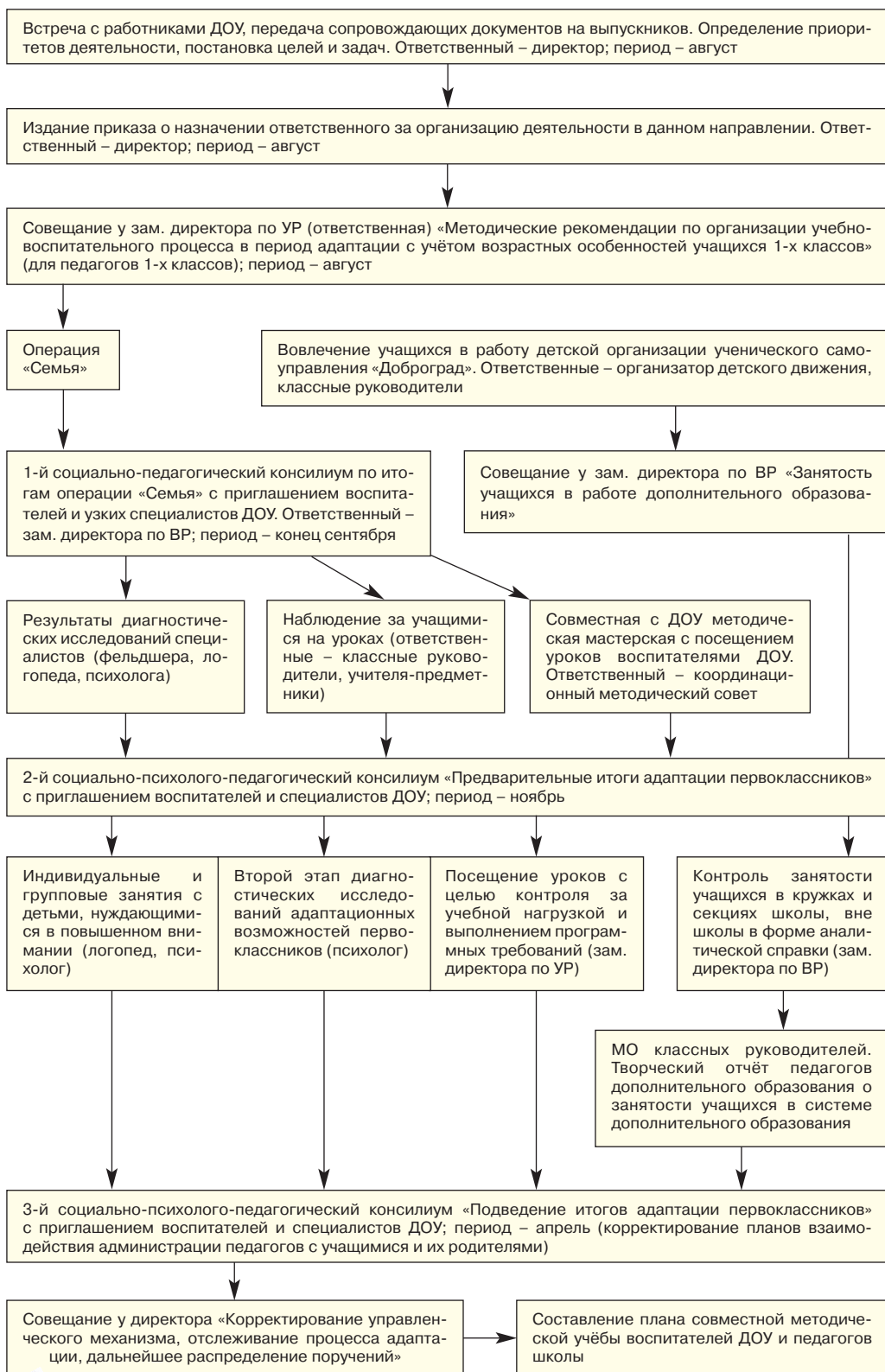
Большое внимание уделяется особенностям взаимодействия семьи и дошкольного образовательного учреждения. Этот материал помогает более быстрому, полному и всестороннему знакомству учителя с первоклассником для выбора наиболее эффективных педагогических приёмов работы и безболезненного преодоления ребёнком трудностей адаптационного периода.

Результат совместной работы мы видим в следующем:

– определены единые психологические, дидактические, методические подходы к проведению уроков и занятий с детьми 5–10 лет;

– отобраны методы и приёмы взаимодействия педагогов с детьми, наиболее эффективно развивающие по-

Управленческий алгоритм отслеживания процесса адаптации учащихся 1-х классов МОУ «НОШ № 55» при переходе их из дошкольных учреждений



знавательную сферу детей с учётом их возрастных особенностей;

– взаимно расширилось представление учителей школы и воспитателей детского сада об особенностях педагогического труда своих коллег.

2. Выстраивание единого образовательного пространства согласно возрастным особенностям детей.

В ходе совместных встреч была выявлена серьёзная проблема – отсутствие преемственности образовательных программ школы и детского сада. Коллективы стали работать над стыковкой содержания программ и, как следствие, – над созданием непрерывного образования. Возникла необходимость выбора единых педагогических, психологических, дидактических и методических принципов образования и воспитания согласно возрастным особенностям детей в детском саду и школе.

Школа выступила с инициативой: готовить детей по программе дошкольного образования «Школы 2100». Изучив на совместном методическом объединении особенности программы, педагоги детского сада решили работать по ней в подготовительной группе.

Большую помощь в освоении программы оказали учителя начальных классов и методисты-консультанты Образовательной системы «Школа 2100», проводя групповые и индивидуальные консультации для воспитателей детского сада.

С начала сентября каждый год в школе проводится диагностика первоклассников силами учителей, педагога-психолога, логопеда.

Параметрами педагогической диагностики, например, являются:

- зрительное восприятие;
- пространственное восприятие;
- выбор и выполнение арифметических действий;
- сравнение множеств;
- классификация предметов;
- фонематический слух;
- предпосылки к овладению звуковым анализом.

Анализ выполнения работ выпускниками детского сада № 136 за последние годы констатирует повышение качества подготовленности детей к школе. Такие результа-

ты были достигнуты совместной работой двух коллективов.

Однако анализ выполнения перwokлассниками заданий входной диагностики в целом показывает уменьшение количества высокоуровневых работ, характеризующихся сформированностью всех диагностируемых параметров в достаточной степени. Мы наблюдаем рост количества работ, в которых проявляются серьёзные зоны затруднений первоклассников.

Полученные данные диагностики педагогов и узких специалистов обобщаются на педагогических консилиумах, где присутствуют представители ДОУ (приглашаются все ДОУ, выпускники которых обучаются в 1-х классах), составляется психолого-педагогическая характеристика каждого класса и вырабатываются направления образовательного маршрута на первый год обучения для каждого ученика.

3. Раннее знакомство детей со школой.

Организация взаимодействия дошкольников и младших школьников – важное направление в работе по обеспечению преемственности.

Ежегодно 1 сентября дети подготовительной группы провожают выпускников на линейку, выступают там с концертными номерами, дарят цветы. После линейки они знакомятся со школой, видят радостные лица вчерашних дошкольников. У детей остаётся первое и самое яркое впечатление о школе, которым они делятся друг с другом. Последующие тематические занятия, беседы, совместные развлечения, посещения компьютерного класса, «Музыкальной гостиной», шефство учащихся 1–2-го классов над группами (в виде совместных игр на прогулке, спортивных мероприятий) – всё это создаёт условия для более подробного знакомства детей со школой.

В результате этого ряда мероприятий у детсадовцев пробуждается интерес к школе, снижается уровень тревожности при переходе в новый статус, кроме этого, создаются условия для благоприятных эмоциональных контактов с учениками и учителями, что помогает настроить ребят на успешное школьное обучение.

Первые два месяца пребывания выпускников детского сада в стенах школы за их адаптацией и развитием пристально наблюдают учителя и специалисты школы, обращаясь при необходимости за советом к коллегам из детского сада. Школьный психолог исследует адаптационные возможности первоклассников, учителя анализируют свои наблюдения, результаты педагогической диагностики и обмениваются ими с воспитателями; заместитель директора школы по учебно-воспитательной работе контролирует соблюдение режима в организации обучения первоклассников, физическую и умственную нагрузку. В ноябре подводятся итоги первого этапа адаптационного периода. Совместно собранные материалы представляются на социально-психолого-педагогическом консилиуме в школе. На него приглашаются педагоги-специалисты, воспитатели, руководители детского сада. Здесь идёт обмен информацией о каждом ребёнке, выявляются причины дезадаптации и разрабатываются рекомендации с учётом особенностей личностного развития ребёнка и его семейной ситуации. Аналогичный консилиум проводится в марте, по завершении адаптационного периода.

Результаты контроля процесса адаптации учащихся 1-х классов в школе за последние годы показывают позитивную динамику протекания адаптационного периода. Работа в детском саду и начальной школе, построенная на общих психологических и дидактических принципах, создаёт у детей положительное отношение к учебным занятиям, расширяет кругозор, развивает интеллект, воображение, речь и познавательный интерес.

Направление 2

Объединение усилий по сохранению и укреплению здоровья

Продумывая данное направление сотрудничества, мы прежде всего учитывали специфику большей части выпускников детского сада – это ребята с нарушением опорно-двигательного аппарата. 70 % выпускников посещали специализированные груп-

пы для детей с нарушениями опорно-двигательной системы.

Медицинское сопровождение ребёнка в детском саду помимо традиционной штатной единицы (старшая медицинская сестра) обеспечено работой детского невропатолога, хирурга-ортопеда, медсестры-массажистки, медсестры физиопроцедурного кабинета. Кроме того, в дошкольном учреждении имеется специально оборудованный зал лечебной физкультуры, физиопроцедурный кабинет с диагностическим, коррекционным и лечебным оборудованием и пр. Работа по коррекции нарушений ежедневно проводится воспитателями в группах, а также на специальных занятиях. Благодаря слаженному труду медиков и педагогов удаётся избежать отрицательной динамики в развитии нарушений опорно-двигательной системы, воспитать в детях желание быть здоровыми.

Продолжая данную линию в школе, мы привлекаем к работе медсестру-массажистку, медсестру физиопроцедурного кабинета из районной поликлиники. Что касается контактов с врачами, то мы обращаемся к медикам, специалистам МДОУ. В свою очередь воспитанникам детского сада предоставлена возможность пользоваться стоматологическим кабинетом школы.

Направление 3

Совместная деятельность по психолого-педагогическому просвещению педагогов и родителей, работа с семьёй

Огромное значение мы уделяем повышению уровня педагогических знаний у родителей. Дело в том, что родители учились в школе, где не предоставляли выбора при множестве программ начального общего образования, они часто боятся современной школы из-за встречающихся негативных публикаций в прессе, передач подобного рода на телевидении, неудачного опыта знакомых. Общение с родителями показало, что зачастую, прежде чем заниматься адаптацией детей, нужно заниматься снятием у взрослых барьера страха перед школой.

В работе с родителями, с семьёй в целом используются как традиционные, так и нетрадиционные формы.

Традиционно педагоги школы и детского сада проводят родительские собрания и конференции («На пороге школы», «Готовность к школьному обучению»). Традиционными стали выпуски газеты для родителей по проблемам развития, обучения и воспитания детей.

Наряду с этим разработана программа «Родительской школы» для родителей будущих первоклассников.

Цель программы: психологическая подготовка родителей к новому этапу в жизни ребёнка.

Задачи:

1. Обучение родителей эффективным способам общения с детьми.
2. Просвещение по вопросам возрастной психологии и психологии общения.
3. Формирование отношений доверия с родителями с целью дальнейшего взаимодействия.
4. Профилактика дезадаптации.

Многолетняя работа по данной программе показывает высокий интерес к темам «Безусловное принятие ребёнка», «Как общаться с ребёнком», «Детские страхи». По отзывам

родителей, занятия в «Родительской школе» позволили изменить систему взаимоотношений с ребёнком, преодолеть страхи при переходе в школу.

Школа часто не использует опыт общения с родителями, накопленный в дошкольном учреждении, хотя там уже найдены определённые подходы, заложена основа общения. Эти подходы могут на первых порах общения с ребёнком и родителями помочь учителю начальных классов выстроить свою систему взаимоотношений, а также узнать, чем ребёнок живёт в семье, каков её уклад, особенности, проблемы, которые могут оказать негативное влияние на обучение и воспитание.

Совместная работа двух учреждений позволила решить многие проблемы, возникающие при переходе ребёнка из дошкольного образовательного учреждения в начальную школу.

Людмила Николаевна Опанасенко – зам. директора по учебно-воспитательной работе МОУ «НОШ № 55», г. Калининград.